

cessiva della flora vaginale naturale causata da tali germi e infezione vaginale.

Nelle donne che presentano una predisposizione alle infezioni vaginali ricorrenti, l'utilizzo vaginale di acido lattico per favorire l'autoregolamentazione del valore acido del pH è, in molti casi, utile.

Cosa deve sapere prima di usare gli ovuli vaginali all'acido lattico Lactofem?

Gli ovuli vaginali all'acido lattico Lactofem sono ben tollerabili. Non sono necessarie particolari misure precauzionali per l'uso. In caso d'ipersensibilità nota a uno dei costituenti, non utilizzare gli ovuli vaginali.

Nelle adolescenti, gli ovuli vaginali all'acido lattico Lactofem possono essere utilizzati solo previo consulto medico, poiché non vi sono finora esperienze sufficienti che consentano di raccomandarne generalmente l'uso nei bambini e negli adolescenti. L'utilizzo degli ovuli vaginali all'acido lattico Lactofem durante il periodo mestruale è inefficace. Interrompere il trattamento in tale periodo.

Se attualmente soffre di un'infezione vaginale (ad es., perdite abbondanti, perdite di odore sgradevole, bruciore e prurito all'ingresso vaginale) si rivolga al suo medico per chiarire l'origine del disturbo e individuare il trattamento indicato, prima di utilizzare gli ovuli vaginali all'acido lattico Lactofem. Potrebbe essere necessario un trattamento farmacologico o un trattamento aggiuntivo del partner.

Qualora i disturbi vaginali peggiorino o non migliorino entro 8 giorni di utilizzo degli ovuli vaginali all'acido lattico Lactofem, non utilizzi più il prodotto e consulti un medico.

Gli ovuli vaginali all'acido lattico Lactofem non contengono sostanze spermicide (sostanze che uccidono lo sperma maschile) e non proteggono pertanto da un'eventuale gravidanza indesiderata.

Gli ovuli vaginali all'acido lattico Lactofem sono destinati esclusivamente all'impiego locale.

Non utilizzare gli ovuli vaginali all'acido lattico Lactofem in combinazione con altri preparati vaginali, ad esempio ovuli o creme vaginali, onde evitare possibili interazioni.

Non è noto se e in quale misura gli ovuli possano pregiudicare l'efficacia di un eventuale metodo contraccettivo vaginale. Non utilizzare gli ovuli vaginali all'acido lattico Lactofem contemporaneamente ai preservativi, in modo da non pregiudicare l'efficacia degli ovuli. L'uso concomitante potrebbe inoltre ridurre la resistenza dei preservativi, pregiudicandone la sicurezza.

Qualora la pellicola protettiva risulti danneggiata o l'aspetto degli ovuli alterato non utilizzare il prodotto e informare il fabbricante.

Gravidanza e allattamento

Gli ovuli vaginali all'acido lattico Lactofem possono essere utilizzati anche durante la gravidanza e l'allattamento.

Con quale posologia e frequenza possono essere utilizzati gli ovuli vaginali all'acido lattico Lactofem?

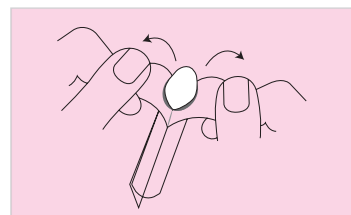
La posologia è un ovulo vaginale una volta al giorno, alla sera prima di coricarsi.

Come utilizzare gli ovuli vaginali all'acido lattico Lactofem?

L'ovulo vaginale viene inserito in profondità nella vagina, una volta al giorno, preferibilmente in posizione supina, con le gambe leggermente divaricate. Per impedire l'eventuale espulsione anticipata dell'ovulo, si raccomanda di applicare il prodotto la sera, prima di coricarsi.



Per togliere l'ovulo dalla pellicola protettiva, tirare i due lembi della pellicola sulla punta dell'ovulo, come illustrato nella figura sottostante.



In caso di secchezza vaginale, è possibile inumidire l'ovulo sotto l'acqua corrente, in modo da facilitarne l'inserimento.

Durante l'impiego utilizzare dei salvaslip, poiché in virtù della buona solubilità dell'ovulo si possono verificare occasionalmente perdite acquose.

Per quanto tempo si possono utilizzare gli ovuli vaginali all'acido lattico Lactofem?

La durata d'impiego è solitamente 5-7 giorni. Per mantenere un valore di pH vaginale normale, ad esempio nelle donne con predisposizione alle infezioni vaginali, è possibile utilizzare tranquillamente gli ovuli vaginali all'acido lattico Lactofem due o tre volte alla settimana, anche per periodi prolungati.

In caso di disturbi persistenti o ricorrenti consulti un medico.

Per ulteriori domande sull'impiego si rivolga al medico o al farmacista.

Quali sono i possibili effetti collaterali?

In rari casi si possono manifestare lievi reazioni cutanee (ad es., arrossamento, bruciore, prurito) Qualora dovesse notare altri effetti indesiderati, si rivolga al medico o al farmacista.

Validità degli ovuli vaginali all'acido lattico Lactofem

Non utilizzare gli ovuli vaginali all'acido lattico Lactofem dopo la data di scadenza indicata accanto a questo simbolo sul blister e sulla confezione. L'indicazione si riferisce all'ultimo giorno del mese.

Gli ovuli vaginali non utilizzati possono essere smaltiti come rifiuti domestici.

Come conservare gli ovuli vaginali all'acido lattico Lactofem?

Conservare fuori dalla portata dei bambini.



Non conservare a temperatura inferiore a 1 °C o superiore a 30 °C.

Aspetto degli ovuli vaginali Lactofem e contenuto della confezione

Gli ovuli vaginali all'acido lattico Lactofem sono ovuli di colore bianco destinati all'inserimento in vagina.

Gli ovuli vaginali all'acido lattico Lactofem sono disponibili in confezioni da 7 o 14 ovuli.

Non tutti i tipi di confezione potrebbero essere disponibili in commercio.



Fabbricante
mibe GmbH Arzneimittel
Münchener Str. 15
06796 Brehna
Germania
Tel.: +49 34954 247-0
Fax: +49 34954 247-100

Distributore
Dermapharm AG
Bösch 104
6331 Hünenberg
Svizzera
Tel.: +41 41 785 63 40
Fax: +41 41 785 63 49

Ultimo aggiornamento

Luglio 2013

Dermapharm GmbH

Lactofem®

Milchsäure vaginalzäpfchen
Ovules vaginaux à base d'acide lactique
Ovuli vaginali all'acido lattico



Gebrauchsinformation, bitte sorgfältig lesen und beachten. Heben Sie die Gebrauchsanweisung auf. Vielleicht möchten Sie diese später nochmals lesen. Fragen Sie Ihren Arzt oder Apotheker, wenn Sie weitere Informationen oder einen Rat benötigen.

Was sind Lactofem Milchsäure vaginalzäpfchen und wie sind sie zusammengesetzt?

Lactofem Milchsäure vaginalzäpfchen sind Zäpfchen zur Anwendung in der Scheide, die ein Milchsäure-Natriumlactat-Gemisch enthalten. Die vaginalzäpfchen können zur Erhaltung oder Regulierung des natürlichen pH-Wertes in der Scheide eingesetzt werden

- bei erwachsenen Frauen
- in Schwangerschaft und Stillzeit
- bei Mädchen nach Rücksprache mit einem Arzt.

Bei Neigung zu Scheideninfektionen kann eine vorbeugende Langzeitbehandlung bedenkenlos erfolgen (siehe „Wie sollten Sie Lactofem Milchsäure vaginalzäpfchen anwenden“).

Lactofem Milchsäure vaginalzäpfchen enthalten (S)-Milchsäure, Natrium-(S)-lactat-Lösung, Macrogol 1500 und Macrogol 6000.

Die Zäpfchen sind frei von Paraffin, Vaseline und anderen Fetten.

Wofür werden Lactofem Milchsäure vaginalzäpfchen angewendet?

Lactofem Milchsäure vaginalzäpfchen werden angewendet zur Erhaltung und Wiederherstellung eines natürlichen pH-Wertes in der Scheide. Die Erhaltung bzw. Ansäuerung des vaginalen Milieus mit Milchsäure unterstützt das Wachstum der Scheiden-typischen Bakterien (Milchsäureproduzierende Bakterien) und wirkt sich zugleich ungünstig auf das Wachstum von Krankheitserregern im vaginalbereich aus. Lactofem Milchsäure vaginalzäpfchen können deshalb vorbeugend bei Neigung zu Scheideninfektionen und in Ergänzung zu einer medikamentösen Behandlung von Scheideninfektionen angewendet werden.

Wie wirken Lactofem Milchsäure vaginalzäpfchen?

Die Zellen in der Scheidenhaut enthalten Glycogen, das nach der normalen Abschilferung der Zellen über Milchsäure-Bakterien in der Scheide freigesetzt und nach Abbau zu Zuckern durch die Milchsäure-Bakterien zu Milchsäure vergoren wird. Ist die Milchsäure in ausreichender Menge vorhanden, herrscht in der Scheide ein natürlich saures Milieu mit einem pH-Wert von 3,8 – 4,5. Für das Wachstum unerwünschter Bakterien sind dies un-

günstige Bedingungen. Deshalb trägt ein saures Scheidenmilieu dazu bei, bakteriellen Infektionen vorzubeugen.

Durch verschiedene äußere Einflussfaktoren kann das saure Scheidenmilieu gestört werden, so dass der pH-Wert auf über 4,5 ansteigt. Mögliche Einflussfaktoren sind Körpersekrete wie Periodenblut oder Samenflüssigkeit, eine Verminderung der Laktobazillen durch Antibiotika sowie hormonelle Schwankungen in der Schwangerschaft, der Stillzeit oder aufgrund der Anwendung von weiblichen Geschlechtshormonen. Unter solchen Bedingungen ist das Wachstum von unerwünschten Keimen in der Scheide begünstigt. Diese Keime können aus der Umgebung des Scheideneinganges (z. B. Afterregion) stammen und in die Scheide aufsteigen oder z. B. beim Intimverkehr übertragen werden. Die Folgen können eine Überwucherung der natürlichen Laktobazillen-Flora durch diese Keime und eine Scheideninfektion sein.

Bei Frauen, die zu wiederholten Scheideninfektionen neigen, ist zur Unterstützung der Selbstregulation des sauren pH-Wertes die vaginale Anwendung von Milchsäure in vielen Fällen hilfreich.

Was müssen Sie bei der Anwendung von Lactofem Milchsäure vaginalzäpfchen beachten?

Lactofem Milchsäure vaginalzäpfchen sind sehr gut verträglich. Es sind keine besonderen Vorsichtsmassnahmen bei der Anwendung zu beachten. Wenn Ihnen jedoch bekannt ist, dass Sie gegen einen der Inhaltsstoffe überempfindlich sind, dürfen Sie die vaginalzäpfchen nicht anwenden. Bei Mädchen sollten Lactofem Milchsäure vaginalzäpfchen nur nach Rücksprache mit einem Arzt angewendet werden, da bisher keine ausreichenden Erfahrungen für eine allgemeine Empfehlung für die Anwendung bei Kindern und Jugendlichen vorliegen.

Während der Periodenblutung ist die Anwendung von Lactofem Milchsäure vaginalzäpfchen nicht sinnvoll. Setzen Sie die Behandlung an diesen Tagen aus.

Wenn Sie zurzeit an einer Scheideninfektion leiden (z. B. vermehrter Ausfluss, unangenehmer Geruch des Ausflusses, Jucken und Brennen im Scheideneingang), sollten Sie vor der Anwendung von Lactofem Milchsäure vaginalzäpfchen Ihren Arzt/Ihre Ärztin zur Abklärung Ihrer Beschwerden und der geeigneten Behandlung aufsuchen. Möglicherweise ist die Behandlung mit einem Arzneimittel oder eine zusätzliche Behandlung Ihres Partners erforderlich.

Wenn sich vaginale Beschwerden unter der Anwendung von Lactofem Milchsäure vaginalzäpfchen verschlimmern oder sich innerhalb von 8 Tagen nicht bessern, sollten Sie das Produkt nicht

weiter anwenden und einen Arzt aufsuchen. Lactofem Milchsäure vaginalzäpfchen enthalten keinen Spermien abtötenden Wirkstoff (keinen Wirkstoff, der männlichen Samen abtötet) und schützen deshalb nicht vor ungewollter Schwangerschaft.

Lactofem Milchsäure vaginalzäpfchen werden ausschliesslich lokal angewendet.

Sie sollten Lactofem Milchsäure vaginalzäpfchen nicht zum gleichen Zeitpunkt mit einem anderen vaginal verabreichten Präparat wie z. B. vaginalzäpfchen oder -cremes anwenden, damit sich die Wirkungen nicht gegenseitig beeinflussen.

Ob und inwieweit die Zäpfchen die Wirkung von vaginal verwendeten Verhütungsmitteln beeinträchtigen können, ist nicht bekannt. Eine gleichzeitige Anwendung von Lactofem Milchsäure vaginalzäpfchen und Kondomen sollte nicht erfolgen, damit die Zäpfchen ihre Wirkung entfalten können. Zudem kann es zu einer Verminderung der Reissfestigkeit und dadurch zur Beeinträchtigung der Sicherheit von Kondomen kommen.

Im Falle einer Beschädigung des Folienstreifens oder einer Veränderung der Beschaffenheit der Zäpfchen verwenden Sie das Produkt nicht und informieren Sie den Hersteller.

Schwangerschaft und Stillzeit

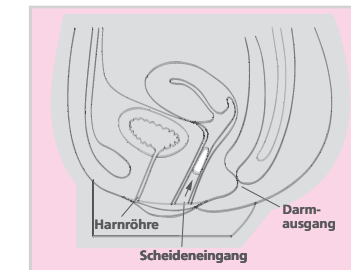
Lactofem Milchsäure vaginalzäpfchen können auch während der Schwangerschaft und in der Stillzeit angewendet werden.

In welcher Dosis sollten Lactofem Milchsäure vaginalzäpfchen angewendet werden?

Die Einzeldosis ist ein vaginalzäpfchen einmal täglich am Abend vor dem Schlafengehen.

Wie sollten Sie Lactofem Milchsäure vaginalzäpfchen anwenden?

Ein vaginalzäpfchen wird einmal täglich – am besten in Rückenlage, mit leicht angezogenen Beinen – tief in die Scheide eingeführt. Um möglichst eine vorzeitige Ausstossung des vaginalzäpfchens zu verhindern, sollte die Anwendung abends vor dem Zubettgehen erfolgen.



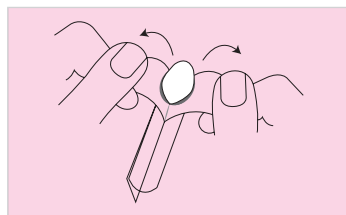
Zum Entnehmen des vaginalzäpfchens aus dem Folienstreifen ziehen Sie bitte die beiden Folien an der Spitze des Zäpfchens auseinander, wie es in der nebenstehenden Abbildung gezeigt ist.

CE 0483

227740 01-1307



Recyclingpapier – spart Energie und Rohstoffe.
Ein aktiver Beitrag zum Umweltschutz.



Bei relativ trockener Scheide kann das Vaginalzäpfchen vor dem Einführen unter fließendem Wasser angefeuchtet werden, damit es noch leichter einzuführen ist.

Bitte benutzen Sie während der Anwendung eine Slipenlage, da durch die besonders gute Löslichkeit der Vaginalzäpfchen gelegentlich wässriger Ausfluss auftreten kann.

Wie lange können Sie Lactofem Milchsäure Vaginalzäpfchen anwenden?

Die Dauer der Anwendung beträgt im Allgemeinen 5–7 Tage. Zur regelmäßigen Erhaltung eines normalen pH-Wertes in der Scheide, z. B. bei Frauen mit Neigung zu Scheideninfektionen, können Lactofem Milchsäure Vaginalzäpfchen ohne Bedenken auch über einen längeren Zeitraum zweibis dreimal wöchentlich angewendet werden.

Bei anhaltenden oder wiederkehrenden Beschwerden suchen Sie bitte ärztlichen Rat.

Bei weiteren Fragen zur Anwendung wenden Sie sich bitte an Ihren Arzt oder Apotheker.

Welche Nebenwirkungen sind möglich?

In seltenen Fällen kann es zu schwachen Hautreaktionen (z. B. Rötung, Brennen, Juckreiz) kommen.

Wenn Sie andere unangenehme Wirkungen beobachten, sprechen Sie bitte mit Ihrem Arzt oder Apotheker.

Wie lange sind Lactofem Milchsäure Vaginalzäpfchen haltbar?

Sie dürfen Lactofem Milchsäure Vaginalzäpfchen nach dem hinter diesem Symbol auf dem Blister und der Faltschachtel angegebenen Verfallsdatum nicht mehr verwenden. Das Verfallsdatum bezieht sich auf den letzten Tag des angegebenen Monats.

Die Vaginalzäpfchen, auch wenn sie nicht vollständig aufgebraucht sind, können mit dem Hausmüll entsorgt werden.

Wie sind Lactofem Milchsäure Vaginalzäpfchen aufzubewahren?

Für Kinder unzugänglich aufbewahren.



Nicht unter 1 °C und nicht über 30 °C aufbewahren.

Wie Lactofem Milchsäure Vaginalzäpfchen aussehen und Inhalt der Packung

Lactofem Milchsäure Vaginalzäpfchen sind weiße Vaginalzäpfchen zur Anwendung in der Scheide. Lactofem Milchsäure Vaginalzäpfchen sind in Packungen mit 7 oder 14 Vaginalzäpfchen erhältlich. Möglicherweise sind nicht alle Packungsgrößen im Verkehr.



Hersteller
mibe GmbH Arzneimittel
 Münchener Str. 15
 06796 Brehna
 Deutschland
 Tel.: +49 34954 247-0
 Fax: +49 34954 247-100

Vertrieb
Dermapharm AG
 Bösch 104
 6331 Hünenberg
 Schweiz
 Tel.: +41 41 785 63 40
 Fax: +41 41 785 63 49

Stand der Information Juli 2013



Notice

Veillez lire attentivement cette notice et respecter les indications d'utilisation. Gardez cette notice, vous pourriez avoir besoin de la relire. Si vous avez besoin de plus d'informations et de conseils, adressez-vous à votre médecin ou votre pharmacien.

Qu'est-ce que Lactofem ovules vaginaux à base d'acide lactique et quelle est sa composition?

Lactofem ovules vaginaux à base d'acide lactique se présente sous forme d'ovules à usage vaginal qui contiennent un mélange d'acide lactique et de lactate de sodium. Les ovules vaginaux peuvent être utilisés afin de maintenir et de réguler le pH naturel du vagin

- chez les femmes adultes
- pendant la grossesse et l'allaitement
- chez les jeunes filles après consultation médicale.

En cas de tendance aux infections vaginales, un traitement préventif à long terme ne présente aucun risque (voir «Comment utiliser Lactofem ovules vaginaux à base d'acide lactique»).

Lactofem ovules vaginaux à base d'acide lactique contient du (S)-acide lactique, une solution de (S)-lactate de sodium, du macrogol 1500 et du macrogol 6000.

Les ovules ne contiennent pas de paraffine, de vaseline ou autres graisses.

Dans quel cas Lactofem ovules vaginaux à base d'acide lactique est-il utilisé?

Lactofem ovules vaginaux à base d'acide lactique est utilisé pour maintenir et rétablir le pH naturel du vagin. Le maintien ou l'acidification du milieu vaginal grâce à l'action de l'acide lactique contribue à la croissance des bactéries caractéristiques présentes dans le milieu vaginal (bactéries produisant de l'acide lactique) et a parallèlement un effet défavorable sur la croissance des agents pathogènes dans le milieu vaginal. Lactofem ovules vaginaux à base d'acide lactique peut donc être utilisé préventivement en cas de tendance aux infections vaginales et en complément du traitement médicamenteux des infections vaginales.

Comment agit Lactofem ovules vaginaux à base d'acide lactique?

Les cellules de l'épithélium vaginal contiennent du glycogène, qui après la desquamation normale des cellules, est libéré dans le vagin via les lactobacilles, et après sa dégradation en sucres, est transformé par les lactobacilles en acide lactique. Si l'acide lactique est présent en quantité suffisante, le vagin a un milieu acide naturel d'un pH

de 3,8 à 4,5, ce qui constitue des conditions défavorables à la croissance de bactéries indésirables. Un milieu vaginal acide contribue donc à prévenir les infections bactériennes.

Divers facteurs extérieurs peuvent perturber le milieu vaginal acide et induire une augmentation du pH qui est alors supérieur à 4,5. Les facteurs éventuels pouvant jouer un rôle sont les sécrétions corporelles telles que le sang des règles ou le liquide séminal, une diminution des lactobacilles induite par les antibiotiques, des fluctuations hormonales lors de la grossesse, de l'allaitement ou en raison de l'administration d'hormones sexuelles féminines. Dans de telles conditions, la croissance de germes indésirables dans le vagin est favorisée. Ces germes peuvent provenir de la zone avoisinante de l'entrée du vagin (ex. région anale) et pénétrer dans le vagin ou par exemple être transmis lors d'un rapport sexuel. Les conséquences peuvent être la colonisation de la flore naturelle constituée de lactobacilles par ces germes et une infection vaginale.

Chez les femmes qui ont tendance aux infections vaginales répétées, l'administration d'acide lactique par voie vaginale est dans de nombreux cas utile afin de contribuer à l'auto-régulation du pH acide.

Quelles sont les informations à connaître lors de l'utilisation de Lactofem ovules vaginaux à base d'acide lactique?

Lactofem ovules vaginaux à base d'acide lactique est très bien toléré. Il n'y a pas de précautions particulières à observer lors de l'utilisation de Lactofem. Toutefois, en cas d'hypersensibilité connue à l'un des composants, les ovules vaginaux ne doivent pas être utilisés.

L'expérience permettant une recommandation générale pour une utilisation chez les enfants et les adolescents étant insuffisante à ce jour, Lactofem ovules vaginaux à base d'acide lactique doit être utilisé chez les jeunes filles uniquement après consultation médicale.

Il n'est pas judicieux d'utiliser Lactofem ovules vaginaux à base d'acide lactique pendant les règles. Interrompez le traitement lors de cette période.

Si vous souffrez actuellement d'une infection vaginale (ex. écoulement vaginal accru, écoulement vaginal à l'odeur désagréable, démangeaisons et brûlures au niveau de l'entrée du vagin), vous devez consulter votre médecin avant d'utiliser Lactofem ovules vaginaux à base d'acide lactique afin de déterminer la cause de vos troubles et d'instaurer le traitement adéquat. Un traitement médicamenteux ou un traitement complémentaire de votre partenaire peut être éventuellement nécessaire.

Si vos troubles vaginaux s'aggravent ou ne s'améliorent pas dans les 8 jours suivant l'utilisation de Lactofem ovules vaginaux à base d'acide lactique, interrompez le traitement et consultez un médecin.

Lactofem ovules vaginaux à base d'acide lactique ne contient pas de principe actif spermicide (aucune substance médicamenteuse détruisant le sperme) et ne protège donc pas d'une grossesse non désirée.

Lactofem ovules vaginaux à base d'acide lactique est uniquement destiné à l'usage local. Vous ne devez pas utiliser simultanément Lactofem ovules vaginaux à base d'acide lactique et un médicament administré par voie vaginale, par exem-

ple, des ovules vaginaux ou des crèmes vaginales afin d'éviter que les effets des produits s'influencent mutuellement.

On ne sait pas, si et dans quelle mesure les ovules vaginaux altèrent l'efficacité des méthodes de contraception vaginale. Il convient de ne pas utiliser simultanément Lactofem ovules vaginaux à base d'acide lactique et des préservatifs de façon à ce que les ovules vaginaux puissent agir. En outre, la résistance à la déchirure des préservatifs peut s'en trouver diminuée et donc compromettre la fiabilité des préservatifs.

En cas d'endommagement du film thermosoudé ou de modification de la consistance des ovules vaginaux, n'utilisez pas le produit et informez-en le fabricant.

Grossesse et allaitement

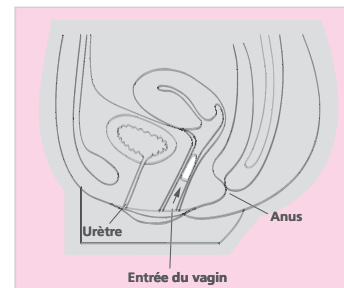
Lactofem ovules vaginaux à base d'acide lactique peut être également utilisé pendant la grossesse et l'allaitement.

À quelle posologie Lactofem ovules vaginaux à base d'acide lactique doit-il être utilisé?

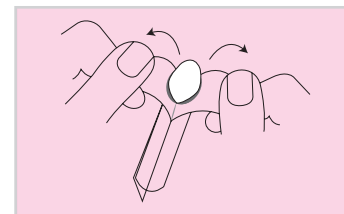
La dose unitaire à prendre est un ovule vaginal une fois par jour le soir avant le coucher.

Comment utiliser Lactofem ovules vaginaux à base d'acide lactique?

Introduire une fois par jour profondément dans le vagin un ovule vaginal, de préférence en position allongée, les jambes légèrement repliées. Afin d'éviter que l'ovule vaginal soit expulsé précocement, une utilisation le soir avant le coucher est recommandée.



Extraire l'ovule vaginal en tirant sur les deux côtés du film thermosoudé à l'extrémité pointue de l'ovule comme le montre l'illustration.



En cas de sécheresse vaginale, l'ovule vaginal peut être humidifié en le passant sous l'eau afin de faciliter son introduction.

En raison de la très bonne solubilité des ovules vaginaux un écoulement aqueux peut parfois survenir. Il est donc recommandé d'utiliser tout au long de l'utilisation des ovules un protège-slip.

Combien de temps pouvez-vous utiliser Lactofem ovules vaginaux à base d'acide lactique?

La durée d'utilisation est généralement de 5 à 7 jours. Pour un maintien régulier d'un pH normal du milieu vaginal, par exemple chez les femmes ayant tendance aux infections vaginales, Lactofem ovules vaginaux à base d'acide lactique peut être utilisé également sans risque pendant une période prolongée à raison de deux à trois fois par semaine.

En cas de troubles persistants ou récidivants, demandez conseil à un médecin.

Si vous avez des questions concernant l'utilisation des ovules vaginaux, consultez votre médecin ou votre pharmacien.

Quels sont les effets indésirables éventuels? Dans des cas rares, des réactions cutanées légères (ex. rougeur, brûlure, démangeaisons) peuvent survenir.

Si vous observez d'autres effets désagréables, signalez-le à votre médecin ou votre pharmacien.

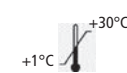
Quelle est la durée de conservation de Lactofem ovules vaginaux à base d'acide lactique?

Vous ne devez plus utiliser Lactofem ovules vaginaux à base d'acide lactique après la date de péremption indiquée après ce symbole sur le blister et sur la boîte. La date de péremption se réfère au dernier jour du mois indiqué.

Les ovules vaginaux peuvent être éliminés avec les ordures ménagères, même si la boîte n'est pas entièrement terminée.

Comment conserver Lactofem ovules vaginaux à base d'acide lactique ?

À tenir hors de la portée des enfants.



À conserver à une température comprise entre 1 °C et 30 °C.

Aspect de Lactofem ovules vaginaux à base d'acide lactique et contenu de l'emballage extérieur

Lactofem ovules vaginaux à base d'acide lactique se présente sous forme d'ovules vaginaux blancs à usage vaginal.

Lactofem ovules vaginaux est disponible en boîte de 7 ou 14 ovules vaginaux.

Toutes les présentations peuvent ne pas être commercialisées.



Fabricant
mibe GmbH Arzneimittel
 Münchener Str. 15
 06796 Brehna
 Allemagne
 Tél. +49 34954 247-0
 Fax +49 34954 247-100

Distribution
Dermapharm AG
 Bösch 104
 6331 Hünenberg
 Suisse
 Tel. +41 41 785 63 40
 Fax +41 41 785 63 49

Mise à jour de l'information Juillet 2013



Istruzioni per l'uso, leggere con attenzione e attenersi scrupolosamente. Conservare le istruzioni per l'uso per futura consultazione. Rivolgersi al medico o al farmacista per ulteriori informazioni ed eventuali consigli.

Che cosa sono gli ovuli vaginali all'acido lattico Lactofem e qual è la loro composizione?

Gli ovuli vaginali all'acido lattico Lactofem sono ovuli destinati all'inserimento in vagina, contenenti una miscela di acido lattico e sodio lattato. Gli ovuli vaginali possono essere utilizzati per mantenere o regolare un valore pH naturale della vagina

- nelle donne adulte
- durante la gravidanza e l'allattamento
- nelle adolescenti previo consulto con il medico.

In caso di predisposizione alle infezioni vaginali, è possibile seguire senza problemi un trattamento preventivo a lungo termine (si veda „Come utilizzare gli ovuli vaginali all'acido lattico Lactofem?“). Gli ovuli vaginali all'acido lattico Lactofem contengono acido (S)-lattico, soluzione di sodio (S)-lattato, macrogol 1500 e macrogol 6000.

Gli ovuli non contengono paraffina, vaselina e altri lipidi.

A cosa servono gli ovuli vaginali all'acido lattico Lactofem?

Gli ovuli vaginali all'acido lattico Lactofem vengono utilizzati per mantenere o ripristinare un pH naturale nella vagina. Il mantenimento o l'acidificazione dell'ambiente vaginale con acido lattico favorisce la crescita dei tipici batteri vaginali (batteri produttori di acido lattico) e ostacola al contempo la proliferazione di agenti patogeni nell'ambiente vaginale. Gli ovuli vaginali all'acido lattico Lactofem possono pertanto essere utilizzati come terapia preventiva in caso di predisposizione alle infezioni vaginali e come integrazione al trattamento farmacologico delle infezioni vaginali.

Come agiscono gli ovuli vaginali all'acido lattico Lactofem?

Le cellule della mucosa vaginale contengono gliocogeno che viene rilasciato in vagina a seguito della normale desquamazione delle cellule da parte dei lattobacilli e che viene trasformato in acido lattico dopo la degradazione in zuccheri da parte dei lattobacilli. Quando l'acido lattico è presente in quantità sufficienti, l'ambiente vaginale è caratterizzato da un'acidità naturale, con un valore di pH compreso tra 3,8 e 4,5. Si creano così condizioni sfavorevoli allo sviluppo di batteri indesiderati. Un ambiente vaginale acido contribuisce quindi a prevenire le infezioni batteriche.

L'ambiente vaginale acido può essere danneggiato da diversi fattori esterni, con conseguente aumento del pH oltre il valore di 4,5. I possibili fattori esterni includono secrezioni corporali come il sangue mestruale o il liquido seminale, la diminuzione dei lattobacilli in seguito a terapia antibiotica, alterazioni ormonali durante la gravidanza, l'allattamento o l'impiego di ormoni sessuali femminili. Tali condizioni favoriscono la proliferazione di germi indesiderati nella vagina. Tali germi possono avere origine nelle vicinanze dell'ingresso vaginale (ad es., nella zona anale) e penetrare nella vagina o esservi trasportati attraverso i rapporti sessuali. Le conseguenze possono essere una crescita ec-